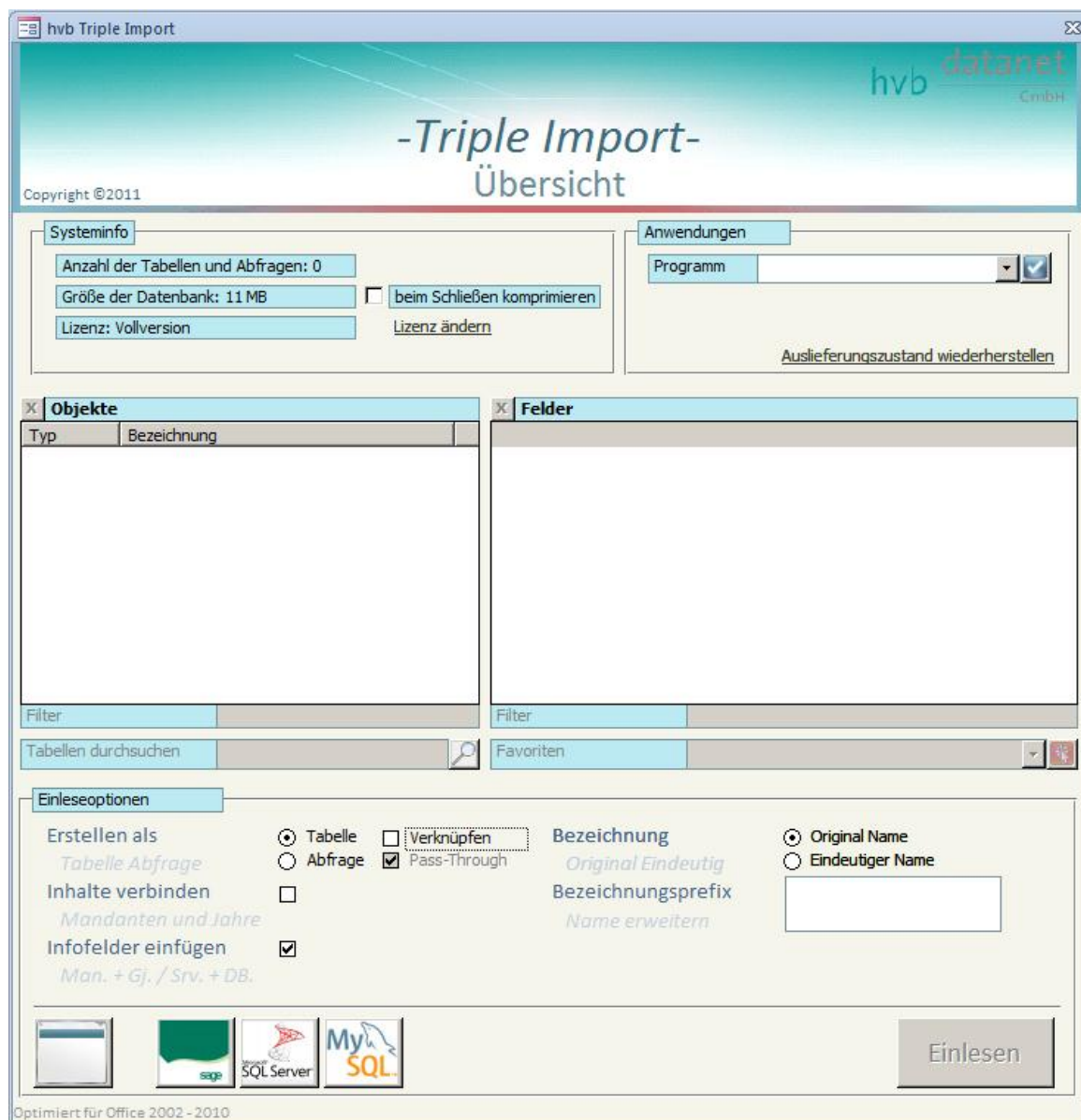


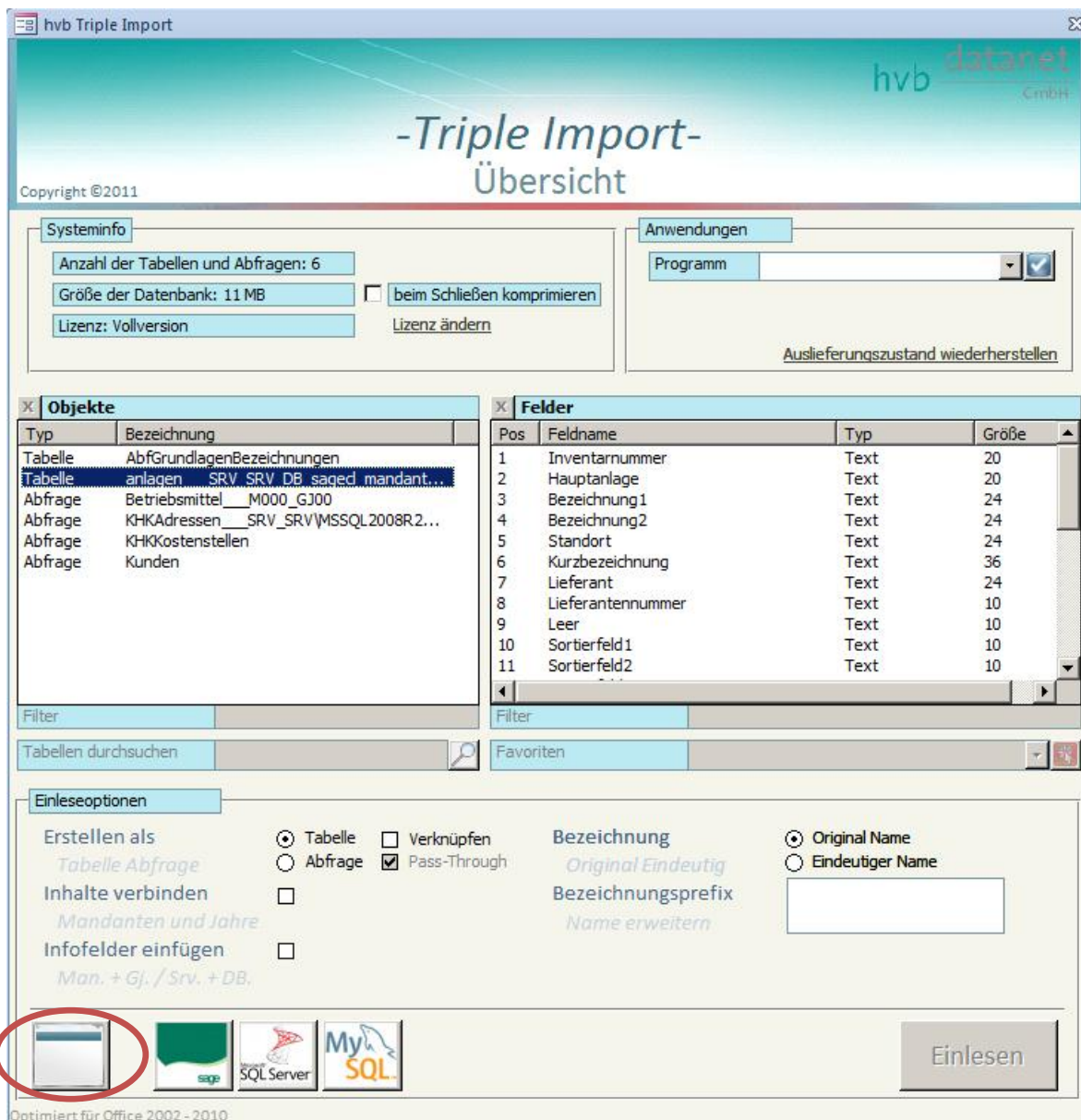
# Triple Import v1.0

## 1. Einleitung

Das Programm Triple-Import ist ein Tool zum schnellen und einfachen Zugriff auf SQL-Datenbanken (z.B. Office Line, Personalwirtschaft), Sage Classic Line / Sage New Classic Tabellen und MySQL-Datenbanken zum Zwecke der individuellen Datenanalyse. Mit dem Triple-Import können bequem Auswertungen durch Access-Abfragen erstellt und gespeichert werden.



# Triple Import v1.0



## 2. Button „Datenbankfenster“

Direkt auf der Übersichtsseite befindet sich auf der linken Seite eine Listenansicht aller zuvor erstellten/importierten Tabellen und Abfragen die per Doppelklick geöffnet werden können. Dieses Fenster ist als Datenbankfenster gedacht, für den Fall, dass nur ein Access-Runtime verwendet wird. Auf der rechten Seite werden die zugehörigen Felder angezeigt. Via Rechtsklick in beiden Listenansichten kann die Bezeichnung in die Zwischenablage kopiert werden.

Wird "beim Schließen komprimieren" gesetzt, wird einmalig beim Beenden die Datenbank verkleinert.

# Triple Import v1.0

Beim Klicken auf „Lizenz ändern“ hat man die Möglichkeit, einen Schlüssel einzugeben um die einzelnen Module freizuschalten.

Im Bereich „Anwendungen“ können Zusatztools aufgerufen werden, die speziell für die Arbeit mit Classic Line Daten von Nutzen sind:

## CVx <-> MKx Konverter

Da die Classic Line alte Zahlenformate (CVI, CVL, CVS, CVD) verwendet, muss man teilweise diese Zahlen erzeugen können, beispielsweise um mit den CLTools Änderungen in den Daten vorzunehmen.

The screenshot shows a window titled "CVx <-> MKx Konverter". The main heading is "Konverter für alte Basic-Zahlenformate CVx / MKx". The settings are as follows:

Richtung	CVx zu MKx (Byte/Text zu Zahl)
Typ	CVI
Eingabemode	Bytes

**Eingabe**  
0 1 0 - 1 2 1

Ergebnis  
30986

Schließen

The screenshot shows the same window "CVx <-> MKx Konverter" with different settings:

Richtung	MKx zu CVx (Zahl zu Byte/Text)
Typ	MKI

**Eingabe**  
30986

Ergebnis (Zeile 1: Bytes | Zeile 2:Text)  
0 1 0 - 1 2 1  
y

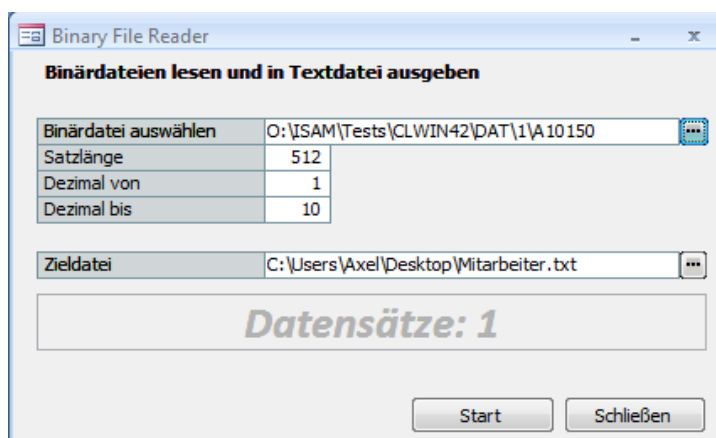
Schließen

# Triple Import v1.0

Eine selbsterklärende Bedienstruktur lässt keine Fehleingaben zu. Alle Möglichkeiten der Zahlenkonvertierung werden unterstützt.

## Binary File Reader

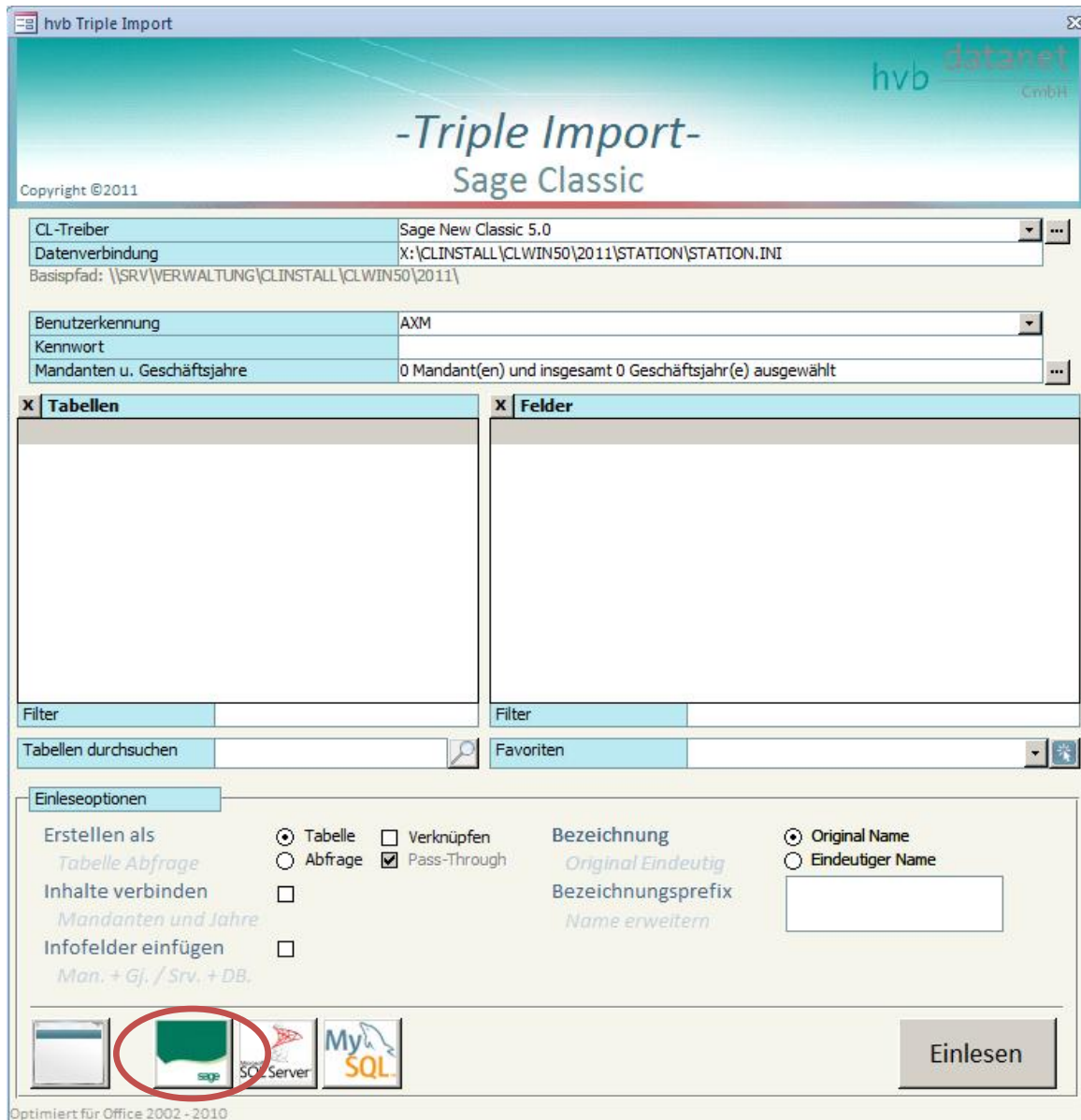
Ein weiteres Zusatztool dient zum Einlesen einer Binärdatei. Die Ausgabe erfolgt als Textdatei. Eingestellt werden muss die Satzlänge (siehe z.B. CL-Tabellenbeschreibung) und der Rückgabedezimalbereich von/bis.



„Auslieferungszustand wiederherstellen“ löscht importierte Abfragen und Tabellen sowie gespeicherte Favoriten und versetzt das Programm in den Auslieferungszustand zurück.

# Triple Import v1.0

## 3. Datenquellen: Button „Sage“



Beschreibung der einzelnen Bereiche:

### CL-Treiber

Auswahl der Classic Line Version, zu der eine Verbindung aufgebaut werden soll. Durch Drücken des Buttons am Ende der Zeile lässt sich die Verbindungszeichenfolge (Connection String) bearbeiten und neu anlegen. So besteht die individuelle Möglichkeit, sich mit einer beliebigen Version der Classic Line zu

24143 Kiel

An der Halle 400  
Tel. +49 431 54447-0  
Fax +49 431 54447-99  
+49 431 54447-77

web

E-Mail: [info@hvb.sh](mailto:info@hvb.sh)  
HTTP: [www.hvb.sh](http://www.hvb.sh)

Kennzeichnungen

HRB 6263 Handelsregister Kiel  
UStIDNr: DE231361419  
SteuerNr: 1929113783

Geschäftsführer

Helge von Bismarck

Bankverbindung

Bordesholmer Sparkasse  
BLZ: 210 512 75 / Kto: 47740  
IBAN: DE77 2105 1275 0000 0477 40  
BIC: NOLADE21BOR

# Triple Import v1.0



verbinden. Nach Einstellen des Treibers wird geprüft, ob die ausgewählte Version vorhanden ist und ggf. eine Meldung ausgegeben, wenn dies nicht der Fall ist.

## Datenverbindung

Auswahl der Classic Line Station, welche alle verbindungsrelevanten Informationen enthält. Nach Auswahl des Treibers wird diese automatisch eingestellt. Die zuletzt beim Starten der Classic Line verwendete Station.INI wird verwendet.

## Benutzerkennung

Benutzername für die Verbindung zur Classic Line. Der zuletzt verwendete Benutzer der ausgewählten Station.INI wird automatisch eingetragen. Dieser kann nach Belieben geändert werden. Nur gültige Benutzer sind möglich.

## Kennwort

Aktuelles Kennwort des Benutzers.

### 24143 Kiel

An der Halle 400  
Tel. +49 431 54447-0  
Fax +49 431 54447-99  
+49 431 54447-77

### web

E-Mail: [info@hvb.sh](mailto:info@hvb.sh)  
HTTP: [www.hvb.sh](http://www.hvb.sh)

### Kennzeichnungen

HRB 6263 Handelsregister Kiel  
UStIDNr: DE231361419  
SteuerNr: 1929113783

### Geschäftsführer

Helge von Bismarck

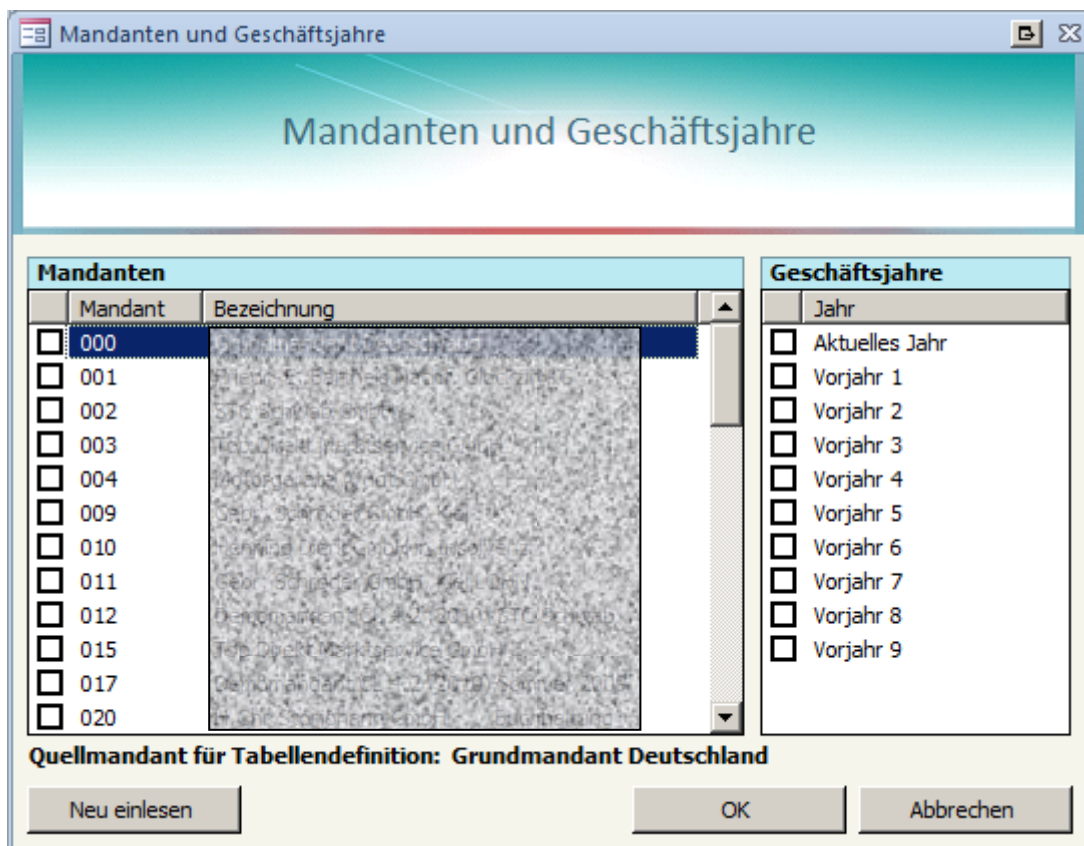
### Bankverbindung

Bordesholmer Sparkasse  
BLZ: 210 512 75 / Kto: 47740  
IBAN: DE77 2105 1275 0000 0477 40  
BIC: NOLADE21BOR

# Triple Import v1.0

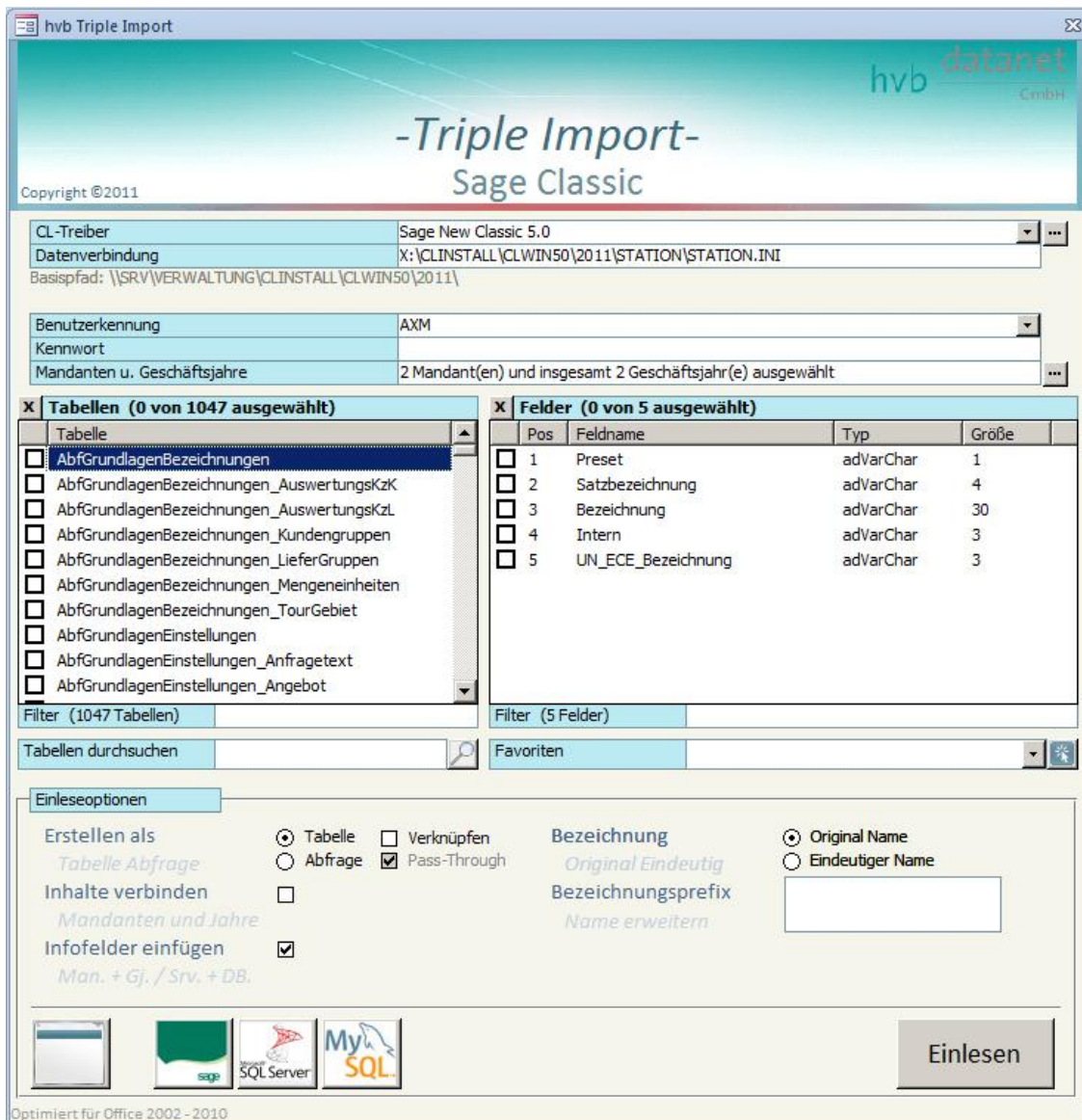
## Mandanten und Geschäftsjahre

Nach Betätigen des Buttons am Ende der Zeile öffnet sich folgender Dialog, indem ein oder mehrere Mandanten und verschiedene Geschäftsjahre (mandantenabhängig) ausgewählt werden können. Wird das Programm erstmalig gestartet oder ein anderer CL-Treiber ausgewählt, werden Mandanteninformationen eingelesen. Es erscheint ein Fortschrittsfenster. Durch markieren eines Mandanten wird die Quelle der Tabellendefinition selektiert, diese Information beinhaltet alle relevanten Informationen über vorhandene Tabellen und deren Felder.



# Triple Import v1.0

Nach erfolgreichem Verbinden hat man nun eine Übersicht aller verfügbaren Tabellen und Felder. Mit den kleinen „x“-Buttons über den Listenübersichten hat man die Möglichkeit, alle Tabellen / Felder auszuwählen bzw. die Auswahl aufzuheben. Dies kann unter Umständen einige Zeit in Anspruch nehmen. Klicken auf die Spaltenköpfe sortiert diese aufsteigend / absteigend. Im unteren Tabellen-Bereich befindet sich eine Filterfunktion, mit der man die die Anzeige eingrenzen kann, der Bereich „Tabellen durchsuchen“ durchsucht alle selektierten Tabellen nach Fragmenten, ohne diese vorher zu importieren. Beispiel: \*lampe\* findet in allen ausgewählten Tabellen dieses Suchwort. Ein Bericht erscheint am Ende der Suche. Eine Besonderheit ist das Abspeichern von Favoriten, womit man die Möglichkeit hat, oft verwendet Selektionsmerkmale zu speichern. Das zeitraubende wiederholte Selektieren diverser Tabellen und Felder entfällt somit.



24143 Kiel

web

Kennzeichnungen

Geschäftsführer

Bankverbindung

An der Halle 400  
Tel. +49 431 54447-0  
Fax +49 431 54447-99  
+49 431 54447-77

E-Mail: [info@hvb.sh](mailto:info@hvb.sh)  
HTTP: [www.hvb.sh](http://www.hvb.sh)

HRB 6263 Handelsregister Kiel  
UStIDNr: DE231361419  
SteuerNr: 1929113783

Helge von Bismarck

Bordesholmer Sparkasse  
BLZ: 210 512 75 / Kto: 47740  
IBAN: DE77 2105 1275 0000 0477 40  
BIC: NOLADE21BOR

# Triple Import v1.0

## Einleseoptionen

### "Erstellen als"

Bestimmt, ob die Quelldaten als Tabelle importiert / verknüpft oder als Abfrage erstellt werden sollen. Eine Besonderheit bei Abfrage ist die Checkbox „Pass Through“. Ist diese gesetzt, werden die Abfragen direkt über den ODBC-Treiber weitergeleitet, ohne das Access diese vorher parst. Dies ist z.B. sinnvoll, wenn einige Felder nicht mit Access konform sind. Über „Pass Through“ läßt sich die Verbindung zur Datenquelle dennoch herstellen. Pass-Through Abfragen haben in der Datenansicht nur lesenden Zugriff auf die Daten.

### "Inhalte verbinden"

Werden mehrere Mandanten und Geschäftsjahre ausgewählt, lassen sich die Tabellen ineinander integrieren. Es empfiehlt sich, die gleich folgende Checkbox zu setzen, um eine Eindeutigkeit der Daten zu behalten.

### "Infofelder einfügen"

Es wird die Spalte "Mandant" und die Spalte „Geschäftsjahr“ an jede Tabelle/Abfrage angefügt

### "Bezeichnung"

Original Name: Alle ausgewählten Tabellen werden mit ihrem Original Namen eingelesen.  
Hinweis: Bei Auswahl mehrerer Mandanten werden die Tabellen/Abfragen überschrieben und nur die Tabellen/Abfragen des letzten Mandanten bleiben bestehen.

Eindeutiger Name: Allen ausgewählten Tabellen wird die Mandantenkennung und das Geschäftsjahr am Ende angefügt

### "Bezeichnungsprefix"

Ein freier Text wird einem Tabellen- /Abfragenamen voran gestellt.

### "Einlesen"

Startet den Einlesevorgang.

#### 24143 Kiel

An der Halle 400  
Tel. +49 431 54447-0  
Fax +49 431 54447-99  
+49 431 54447-77

#### web

E-Mail: [info@hvb.sh](mailto:info@hvb.sh)  
HTTP: [www.hvb.sh](http://www.hvb.sh)

#### Kennzeichnungen

HRB 6263 Handelsregister Kiel  
UStIDNr: DE231361419  
SteuerNr: 1929113783

#### Geschäftsführer

Helge von Bismarck

#### Bankverbindung

Bordesholmer Sparkasse  
BLZ: 210 512 75 / Kto: 47740  
IBAN: DE77 2105 1275 0000 0477 40  
BIC: NOLADE21BOR

# Triple Import v1.0

## 4. Datenquellen: Button „SQL-Server“

hvb Triple Import

hvb datanet GmbH

-Triple Import-  
Microsoft SQL Server

Copyright ©2011

Servername

NT Authentifizierung

Benutzerkennung

Kennwort

Datenbank

x Tabellen

x Felder

Filter

Filter

Tabellen durchsuchen

Favoriten

Einleseoptionen

Erstellen als

Tabelle  Verknüpfen

Abfrage  Pass-Through

Inhalte verbinden

Infofelder einfügen

Bezeichnung

Original Name

Eindeutiger Name

Bezeichnungsprefix

Einlesen

Optimiert für Office 2002 - 2010

# Triple Import v1.0

Beschreibung der einzelnen Bereiche.

## Servername

Alle im Netz gefundenen SQL-Server werden in diesem Drop-Down Feld zur Auswahl aufgelistet.

## NT Authentifizierung

Ist der SQL-Server auf NT Authentifizierung konfiguriert, erfolgt die Anmeldung am Server mit der Windows Benutzerkennung und dem Kennwort. Wird diese Checkbox gesetzt, ist keine Eingabe einer Benutzerkennung und eines Kennwortes erforderlich.

## Benutzerkennung

Ein gültiger Benutzer am SQL-Server

## Kennwort

Zugehöriges Kennwort des Benutzers

## Datenbank

Alle auf dem ausgewählten SQL-Server gefundenen Datenbanken erscheinen in diesem Drop-Down Feld (Abhängig von den SQL-Berechtigungen des ausgewählten Benutzers) und können ausgewählt werden.

Die generelle Funktion des Einlesens funktioniert exakt wie im oben beschriebenen Bereich „Einleseoptionen“.

Drei geringfügige Abweichungen:

„*Inhalte verbinden*“ ist nicht möglich, da generell nur eine Datenbank als Quelle dienen kann. Dies macht das Verbinden überflüssig.

„*Infofelder einfügen*“

Es wird die Spalte "Servername" und die Spalte „Datenbank“ an jede Tabelle/Abfrage angefügt

"Bezeichnung"

"*Eindeutiger Name*": Allen ausgewählten Tabellen wird der Servername und die Datenbank am Ende angefügt

### 24143 Kiel

An der Halle 400  
Tel. +49 431 54447-0  
Fax +49 431 54447-99  
+49 431 54447-77

### web

E-Mail: [info@hvb.sh](mailto:info@hvb.sh)  
HTTP: [www.hvb.sh](http://www.hvb.sh)

### Kennzeichnungen

HRB 6263 Handelsregister Kiel  
UStIDNr: DE231361419  
SteuerNr: 1929113783

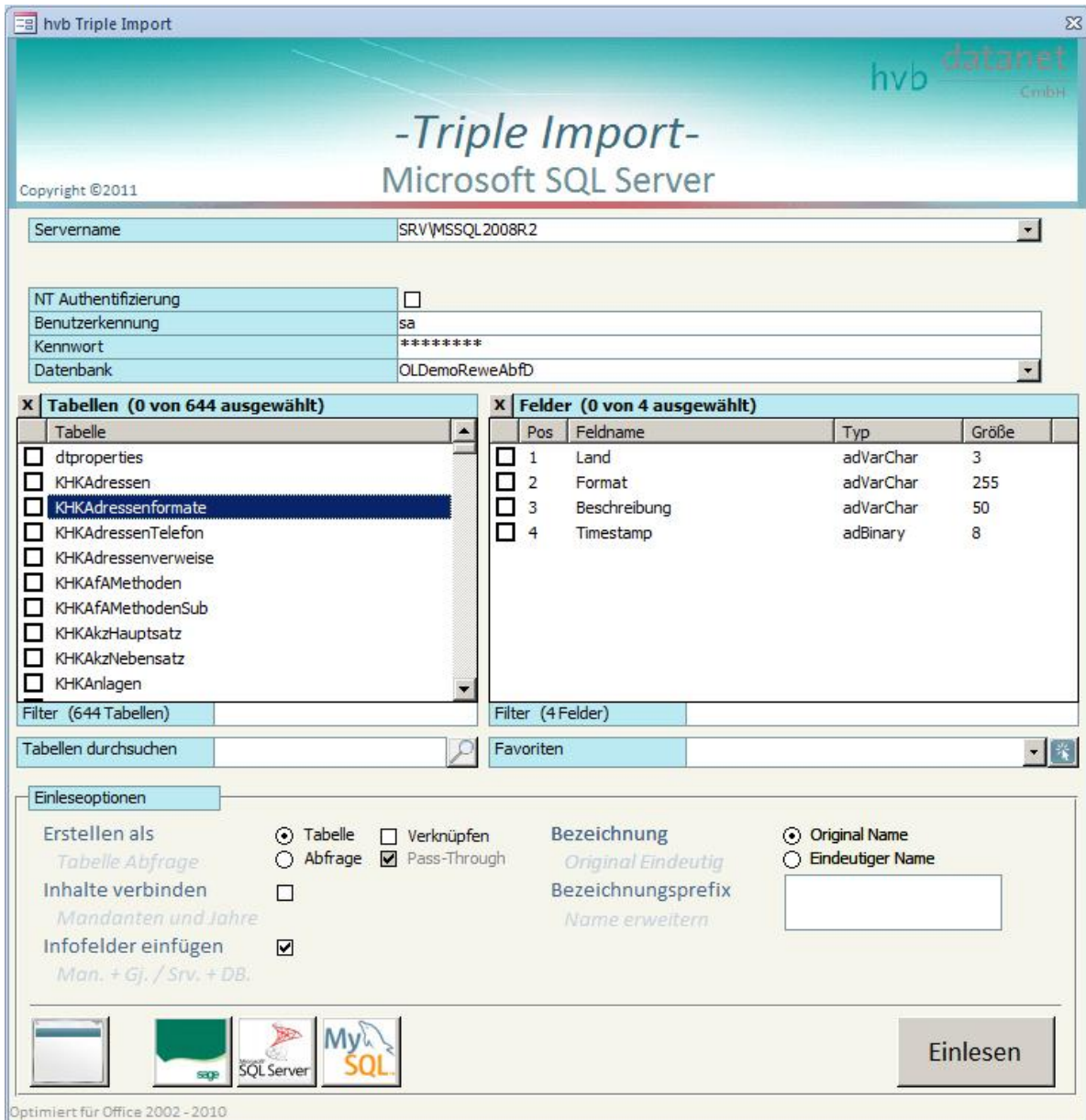
### Geschäftsführer

Helge von Bismarck

### Bankverbindung

Bordesholmer Sparkasse  
BLZ: 210 512 75 / Kto: 47740  
IBAN: DE77 2105 1275 0000 0477 40  
BIC: NOLADE21BOR

# Triple Import v1.0



24143 Kiel

An der Halle 400  
Tel. +49 431 54447-0  
Fax +49 431 54447-99  
+49 431 54447-77

web

E-Mail: [info@hvb.sh](mailto:info@hvb.sh)  
HTTP: [www.hvb.sh](http://www.hvb.sh)

Kennzeichnungen

HRB 6263 Handelsregister Kiel  
UStIDNr: DE231361419  
SteuerNr: 1929113783

Geschäftsführer

Helge von Bismarck

Bankverbindung

Bordesholmer Sparkasse  
BLZ: 210 512 75 / Kto: 47740  
IBAN: DE77 2105 1275 0000 0477 40  
BIC: NOLADE21BOR

# Triple Import v1.0

## 5. Datenquellen: Button „MySQL“

hvb Triple Import

hvb datanet GmbH

-Triple Import-  
MySQL Server

Copyright ©2011

Servername / IP-Adresse  
Port (Standard: 3306 | Sage-Standard: 4135) 4135

Benutzerkennung root  
Kennwort  
Datenbank

x Tabellen x Felder

Filter Filter

Tabellen durchsuchen Favoriten

Einleseoptionen

Erstellen als  Tabelle  Verknüpfen  
*Tabelle Abfrage*  Abfrage  Pass-Through

Inhalte verbinden   
*Mandanten und Jahre*

Infofelder einfügen   
*Man. + Gj. / Srv. + DB.*

Bezeichnung  Original Name  
*Original Eindeutig*  Eindeutiger Name

Bezeichnungsprefix   
*Name erweitern*

Einlesen

Optimiert für Office 2002 - 2010

# Triple Import v1.0

Beschreibung der einzelnen Bereiche.

## Servername / IP Adresse

Eingabe eines sich im Netzwerk befindenden MySQL-Servers.

## Port

Eingabe des Kommunikationsports. Sage-Standard: 4135 / MySQL-Standard: 3306

## Benutzerkennung

Ein gültiger Benutzer am MySQL-Server

## Kennwort

Zugehöriges Kennwort des Benutzers

## Datenbank

Alle auf dem ausgewählten MySQL-Server gefundenen Datenbanken erscheinen in diesem Drop-Down Feld (Abhängig von den MySQL-Berechtigungen des ausgewählten Benutzers) und können ausgewählt werden.

Die generelle Funktion des Einlesens funktioniert exakt wie im oben beschriebenen Bereich „Einleseoptionen“.

Drei geringfügige Abweichungen:

„*Inhalte verbinden*“ ist nicht möglich, da generell nur eine Datenbank als Quelle dienen kann. Dies macht das Verbinden überflüssig.

„*Infofelder einfügen*“

Es wird die Spalte "Servername" und die Spalte „Datenbank“ an jede Tabelle/Abfrage angefügt

"Bezeichnung"

"*Eindeutiger Name*": Allen ausgewählten Tabellen wird der Servername und die Datenbank am Ende angefügt

### 24143 Kiel

An der Halle 400  
Tel. +49 431 54447-0  
Fax +49 431 54447-99  
+49 431 54447-77

### web

E-Mail: [info@hvb.sh](mailto:info@hvb.sh)  
HTTP: [www.hvb.sh](http://www.hvb.sh)

### Kennzeichnungen

HRB 6263 Handelsregister Kiel  
UStIDNr: DE231361419  
SteuerNr: 1929113783

### Geschäftsführer

Helge von Bismarck

### Bankverbindung

Bordesholmer Sparkasse  
BLZ: 210 512 75 / Kto: 47740  
IBAN: DE77 2105 1275 0000 0477 40  
BIC: NOLADE21BOR

# Triple Import v1.0

hvb datanet GmbH

## -Triple Import- MySQL Server

Copyright ©2011

Servername / IP-Adresse: srv  
Port (Standard: 3306 | Sage-Standard: 4135): 4135

Benutzerkennung: root  
Kennwort: \*\*\*\*  
Datenbank: saged\_mandant912

x Tabellen (0 von 703 ausgewählt)		x Felder (0 von 167 ausgewählt)				
Table		Pos	Feldname	Typ	Größe	
<input type="checkbox"/>	abgrundlagenbezeichnungen	<input type="checkbox"/>	1	Vorgang	adVarChar	1
<input type="checkbox"/>	abgrundlageneinstellungen	<input type="checkbox"/>	2	Nummer	adVarChar	11
<input type="checkbox"/>	abgrundlagenletzttnr1	<input type="checkbox"/>	3	X_M_GueltigBis	adDBDate	Standard
<input type="checkbox"/>	abgrundlagenletzttnr2	<input type="checkbox"/>	4	Rest	adVarChar	5
<input type="checkbox"/>	abgrundlagenmandant	<input type="checkbox"/>	5	Datum	adDBDate	Standard
<input type="checkbox"/>	abgrundlagensperrvermerkel	<input type="checkbox"/>	6	Drucksperr	adVarChar	1
<input type="checkbox"/>	afaarten	<input type="checkbox"/>	7	Rechnungskreis	adVarChar	1
<input type="checkbox"/>	anbugrundlagen	<input type="checkbox"/>	8	AnzahlZwischensummen	adSmallInt	Standard
<input type="checkbox"/>	angebote	<input type="checkbox"/>	9	Kundennummer	adVarChar	10
<input type="checkbox"/>	angebotedokumente	<input type="checkbox"/>	10	Name1	adVarChar	50

Filter (703 Tabellen) | Filter (167 Felder)

Tabellen durchsuchen | Favoriten

**Einleseoptionen**

Erstellen als:  Tabelle  Verknüpfen  Abfrage  Pass-Through

Inhalte verbinden:  (Mandanten und Jahre)

Infofelder einfügen:  (Man. + Gj. / Srv. + DB.)

Bezeichnung:  Original Name  Eindeutiger Name

Bezeichnungsprefix:

Bezeichnungsprefix: Name erweitern

Einlesen

Optimiert für Office 2002 - 2010

24143 Kiel

An der Halle 400  
Tel. +49 431 54447-0  
Fax +49 431 54447-99  
+49 431 54447-77

web

E-Mail: info@hvb.sh  
HTTP: www.hvb.sh

Kennzeichnungen

HRB 6263 Handelsregister Kiel  
UStIDNr: DE231361419  
SteuerNr: 1929113783

Geschäftsführer

Helge von Bismarck

Bankverbindung

Bordesholmer Sparkasse  
BLZ: 210 512 75 / Kto: 47740  
IBAN: DE77 2105 1275 0000 0477 40  
BIC: NOLADE21BOR